

CONSEIL RÉGIONAL DE TRANSPORT DE LANAUDIÈRE



**PORTRAIT 2009**

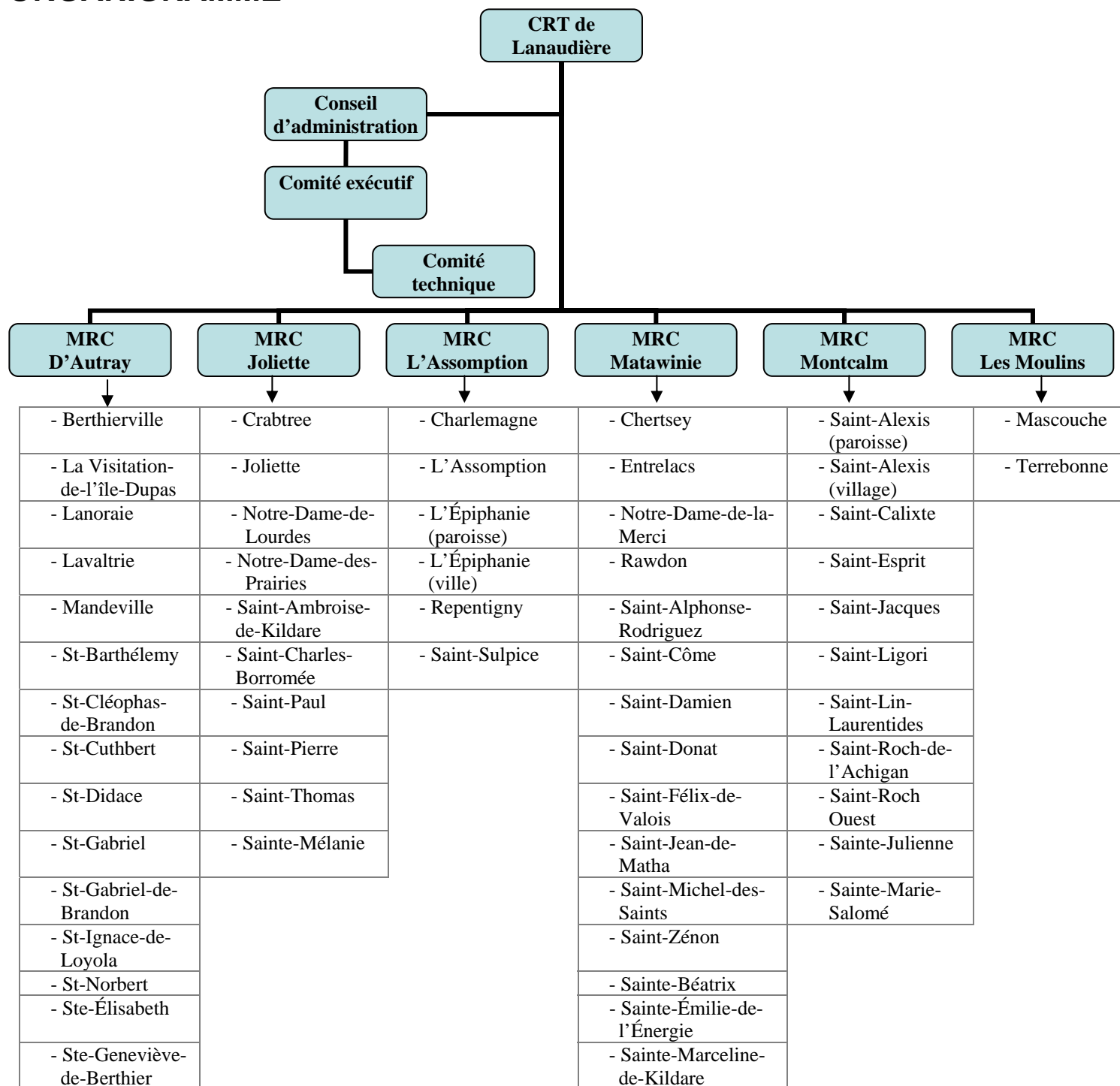
## ***TABLE DES MATIÈRES***

TERRITOIRE DE LANAUDIÈRE .....	3
ORGANIGRAMME.....	4
CONSEIL D'ADMINISTRATION.....	5
CONSTITUTION ET STRUCTURE.....	6
RÔLE DU CRTL ET DES MRC.....	7
TRANSPORT EN COMMUN .....	7
RÉGIONAL .....	8
HORS TERRITOIRE.....	9
TRANSPORT ADAPTÉ .....	10
DONNÉES FINANCIÈRES.....	11
STATISTIQUES PAR CIRCUIT.....	19
RÉPARTITION DES SERVICES DE TRANSPORT PAR MRC .....	20
TRANSPORT EN COMMUN MRC de D'Autray.....	21
TRANSPORT EN COMMUN MRC de Joliette.....	22
TRANSPORT EN COMMUN MRC de L'Assomption .....	23
TRANSPORT EN COMMUN MRC de Matawinie.....	24
TRANSPORT EN COMMUN MRC de Montcalm.....	25
TRANSPORT EN COMMUN MRC Les Moulins .....	26
TRANSPORT EN COMMUN CRTL Lanaudière.....	27
VÉLO-BUS.....	28
COORDONNÉES DES DIFFÉRENTS ORGANISMES DE TRANSPORT.....	31

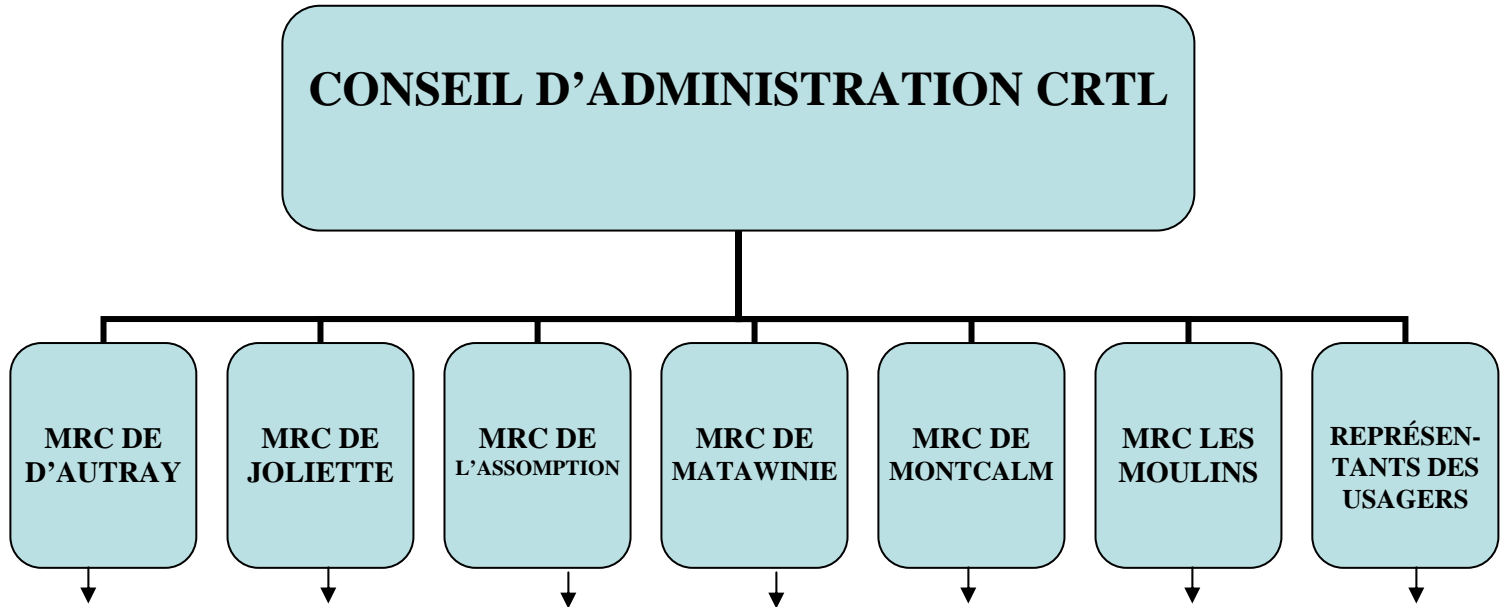


# CONSEIL RÉGIONAL DE TRANSPORT DE LANAUDIÈRE

## ORGANIGRAMME



CONSEIL D'ADMINISTRATION



PRÉFETS

<i>Monsieur Gaétan Gravel</i> , préfet de la MRC de D'Autray, maire de Ville St-Gabriel	<i>Monsieur André Hénault</i> , préfet de la MRC de Joliette, maire de St-Charles-Borromée <b>PRÉSIDENT DU CRTL</b>	<i>Madame Chantal Deschamps</i> , préfète de la MRC de L'Assomption et mairesse de Repentigny	<i>Monsieur Gaétan Morin</i> , préfet MRC de la MRC de Matawinie, maire de Ste-Marceline-de-Kildare	<i>Madame Danielle Allard</i> , préfète de la MRC de Montcalm	<i>Monsieur Jean-Marc Robitaille</i> , préfet de la MRC Les Moullins, maire de Terrebonne	<i>Monsieur Jacques Caron</i> , représentant des usagers du transport adapté
---	--	---	---	---	---	--

REPRÉSENTANTS

<i>Madame Jacinthe Brissette</i> , mairesse de Lanoraie, représentante MRC de D'Autray	<i>Monsieur François Desrochers</i> , maire de St-Ambroise, représentant MRC de Joliette	<i>Monsieur Normand Grenier</i> , maire de Charlemagne, représentant MRC de L'Assomption	<i>Monsieur Marcel Dubeau</i> , maire de St-Félix-de-Valois, représentant MRC de L'Assomption	<i>Monsieur André Auger</i> , maire de St-Lin-Laurentides, représentant MRC de Montcalm	<i>Monsieur Jean-Luc Labrecque</i> , conseiller de Terrebonne, représentant MRC Les Moullins <b>VICE-PRÉSIDENT DU CRTL</b>	<i>Monsieur André Chauvette</i> , représentant des usagers du transport en commun
--	--	--	---	---	---	---

# CONSEIL RÉGIONAL DE TRANSPORT DE LANAUDIÈRE

## CONSTITUTION ET STRUCTURE

### CONSTITUTION DU CONSEIL RÉGIONAL DE TRANSPORT DE LANAUDIÈRE

Le décret du gouvernement du Québec, constituant le Conseil régional de transport de Lanaudière est daté du 28 août 2002 et ordonne ce qui suit :

- Le conseil d'administration du Conseil régional de transport de Lanaudière est composé de quatorze membres, soit les six préfets des municipalités régionales de comté concernées, un représentant nommé par chacune de ces mêmes municipalités régionales de comté, un usager du transport en commun ainsi qu'un usager du transport adapté, tous deux désignés par les douze autres membres ;
- Un conseil exécutif composé des six préfets est également formé ;
- Une voix est attribuée à chaque membre du conseil ;
- Les coûts reliés au fonctionnement du Conseil régional de transport de Lanaudière sont répartis entre les municipalités régionales de comté de L'Assomption et de Les Moulins ;
- Les coûts reliés à l'exploitation du service de transport en commun régional offert par le Conseil régional de transport de Lanaudière sont répartis entre les municipalités régionales de comté membres sur la base d'une entente à intervenir entre elles et selon les critères suivants :
  - achalandage ;
  - population ;
  - nombre d'heures de services ;
  - valeur inscrite au rôle d'évaluation.

### STRUCTURE ORGANISATIONNELLE POUR LES MRC

Suite à la création du Conseil régional de transport de Lanaudière, les MRC de la région de Lanaudière ont chacune déclaré leur compétence en matière de gestion des opérations du transport en commun et du transport adapté sur leur territoire (article 678.0.2.1 du code municipal).

Cette déclaration de compétence oblige chacune des MRC à mettre en place une structure leur permettant de gérer les opérations de transport collectif sur leur territoire. Cette structure peut varier d'une MRC à l'autre en fonction des contraintes propres à chacune d'elle.

Enfin, la structure organisationnelle de chacune des MRC pourra inclure les cas échéant, un comité consultatif tenant compte des commentaires et recommandations des divers intervenants des milieux à desservir.

## RÔLE DU CRTL ET DES MRC

### TRANSPORT EN COMMUN

#### LOCAL

Le «transport en commun local» signifie l'organisation du transport collectif de personnes à l'intérieur des limites d'une MRC sans aucun lien avec le territoire d'une autre MRC et sans aucun point de contact avec un territoire extérieur au territoire de la région Lanaudière.

#### BUDGET

MRC	CRTL
<b>TRANSPORT EN COMMUN LOCAL</b>	
<ul style="list-style-type: none"> <li>➤ Préparer et approuver le budget ;</li> <li>➤ Déterminer et facturer les municipalités locales de leur contribution ;</li> <li>➤ Transmettre les budgets au CRTL.</li> </ul>	<ul style="list-style-type: none"> <li>➤ Recevoir les budgets des six (6) MRC ;</li> <li>➤ Compiler les budgets ;</li> <li>➤ Intégrer les budgets locaux au budget total du CRTL ;</li> <li>➤ Transmettre au MTQ.</li> </ul>

#### ORGANISATION DES SERVICES

MRC	CRTL
<b>TRANSPORT EN COMMUN LOCAL</b>	
<ul style="list-style-type: none"> <li>➤ Établir les besoins du service local ;</li> <li>➤ Signer, s'il y a lieu, une entente avec le ou les organismes délégués pour le service local ;</li> <li>➤ Signer les contrats avec les transporteurs pour le service local ;</li> <li>➤ Établir les horaires et les circuits du service local ;</li> <li>➤ Déterminer et appliquer les tarifs du service local ;</li> <li>➤ Informer et transmettre au CRTL les données du service local et des modifications, s'il y a lieu.</li> </ul>	<ul style="list-style-type: none"> <li>➤ Compiler les données relatives à l'offre du service local de chacune des MRC.</li> </ul>

# CONSEIL RÉGIONAL DE TRANSPORT DE LANAUDIÈRE

## RÔLE DU CRTL ET DES MRC

### RÉGIONAL

Le «transport en commun régional» est l'organisation du transport collectif de personnes sur l'ensemble du territoire de la région Lanaudière touchant deux MRC ou plus et ayant ou non un point de contact à l'extérieur du territoire de la région Lanaudière.

#### BUDGET

MRC	CRTL
<b>TRANSPORT EN COMMUN RÉGIONAL</b>	
<ul style="list-style-type: none"><li>➤ Collaborer avec le CRTL pour la préparation du budget régional ;</li><li>➤ Approuver le budget régional ;</li><li>➤ Facturer les municipalités locales de leur contribution.</li></ul>	<ul style="list-style-type: none"><li>➤ Préparer un budget régional ;</li><li>➤ Soumettre aux six (6) MRC le budget régional ;</li><li>➤ Approuver le budget régional ;</li><li>➤ Facturer les MRC pour contribution ;</li><li>➤ Transmettre le budget final au MTQ ;</li><li>➤ Gérer le budget régional.</li></ul>

#### ORGANISATION DES SERVICES

MRC	CRTL
<b>TRANSPORT EN COMMUN RÉGIONAL</b>	
<ul style="list-style-type: none"><li>➤ Établir les besoins des services régionaux ;</li><li>➤ Transmettre au CRTL les besoins en services régionaux ;</li><li>➤ Signer des ententes entre les MRC concernées par le même service régional ;</li><li>➤ Déterminer la contribution des services régionaux ;</li><li>➤ Signer, s'il y a lieu, une entente avec le ou les organismes délégués pour les services régionaux ;</li><li>➤ Signer avec le CRTL des ententes pour les services régionaux ;</li><li>➤ Référer au CRTL toute demande d'information relative à l'organisation des services régionaux et au budget ;</li><li>➤ Assurer le lien entre les municipalités locales et le CRTL.</li></ul>	<ul style="list-style-type: none"><li>➤ Analyser et donner suite aux demandes des MRC quant aux besoins en services régionaux ;</li><li>➤ Signer des ententes avec les MRC pour les liens régionaux, les répartitions, les contributions, la gestion quotidienne, etc. ;</li><li>➤ Signer les contrats avec les transporteurs pour les services régionaux ;</li><li>➤ Déterminer et appliquer les tarifs régionaux ;</li><li>➤ Établir et recevoir les contributions des MRC pour les services régionaux ;</li><li>➤ Apporter un support technique aux six (6) MRC ;</li><li>➤ Gérer les opérations des services régionaux ;</li><li>➤ Référer au MTQ toute demande d'information relative à l'organisation des services et au budget ;</li><li>➤ Acheminer au MTQ les divers rapports exigés ;</li><li>➤ Assurer le lien entre le MTQ et les MRC.</li></ul>

# CONSEIL RÉGIONAL DE TRANSPORT DE LANAUDIÈRE

## RÔLE DU CRTL ET DES MRC

### HORS TERRITOIRE

Le «**transport en commun hors territoire**» est défini comme étant l'organisation du transport collectif de personnes touchant uniquement une MRC ayant un point de contact à l'extérieur du territoire de la région Lanaudière.

**Exception** : Les MRC de L'assomption et Les Moulins coordonnent et administrent entièrement leurs circuits vers Montréal.

#### BUDGET

MRC	CRTL
<b>TRANSPORT EN COMMUN HORS TERRITOIRE</b>	
<ul style="list-style-type: none"><li>➤ Préparer et approuver le budget ;</li><li>➤ Facturer les municipalités locales de leur contribution ;</li><li>➤ Transmettre les budgets au CRTL.</li></ul>	<ul style="list-style-type: none"><li>➤ Recevoir les budgets des six (6) MRC ;</li><li>➤ Compiler les budgets ;</li><li>➤ Intégrer les budgets locaux au budget total du CRTL</li><li>➤ Transmettre au MTQ et aux organismes concernés</li></ul>

#### ORGANISATION DES SERVICES

MRC	CRTL
<b>TRANSPORT EN COMMUN HORS TERRITOIRE</b>	
<ul style="list-style-type: none"><li>➤ Établir les besoins du service hors territoire ;</li><li>➤ Signer, s'il y a lieu, une entente avec le ou les organismes délégués pour le service hors territoire ;</li><li>➤ Signer les contrats avec les transporteurs pour le service hors territoire ;</li><li>➤ Établir les horaires et les circuits du service hors territoire ;</li><li>➤ Déterminer et appliquer les tarifs du service local ;</li><li>➤ Informer et transmettre au CRTL les données du service hors territoire et des modifications, s'il y a lieu.</li></ul>	

# CONSEIL RÉGIONAL DE TRANSPORT DE LANAUDIÈRE

## RÔLE DU CRTL ET DES MRC

### TRANSPORT ADAPTÉ

Le dépliant intitulé «**La politique d'admissibilité au transport adapté**», préparé par la Direction des communications du ministère des Transports, en collaboration avec la Direction du transport terrestre des personnes apporte une définition très spéciale du transport adapté :

*«Le transport adapté est un service de transport en commun qui, comme son nom l'indique, est adapté aux besoins des personnes handicapées. Cependant, seules les personnes handicapées dont l'incapacité compromet grandement leur mobilité peuvent y être admises. Dans ce contexte, la politique d'admissibilité détermine quels sont les critères d'admissions et quel est le processus de traitement des demandes».*

Les MRC ayant compétence en matière de transport adapté sont responsables de l'organisation du transport adapté sur leur territoire respectif, cependant depuis la création du CRT de Lanaudière, ce dernier est l'organisme qui coordonne l'ensemble des services de transport adapté et est le lien entre le Ministère des Transports et les MRC.

#### BUDGET

MRC	CRTL
<b>TRANSPORT ADAPTÉ LOCAL</b>	
<ul style="list-style-type: none"><li>➤ Préparer et approuver le budget ;</li><li>➤ Déterminer et facturer les municipalités locales de leur contribution ;</li><li>➤ Transmettre les budgets au CRTL.</li></ul>	<ul style="list-style-type: none"><li>➤ Recevoir les budgets des six (6) MRC ;</li><li>➤ Compiler les budgets ;</li><li>➤ Intégrer les budgets au budget total du CRTL.</li></ul>

#### ORGANISATION DES SERVICES

MRC	CRTL
<b>TRANSPORT ADAPTÉ LOCAL</b>	
<ul style="list-style-type: none"><li>➤ Établir les besoins du service ;</li><li>➤ Établir les modes de fonctionnement du service ;</li><li>➤ Signer des ententes entre les MRC concernées par le service ;</li><li>➤ Signer, s'il y a lieu, une entente avec le ou les organismes délégués pour le service local ;</li><li>➤ Signer les contrats avec les transporteurs pour le service local ;</li><li>➤ Établir les horaires et les circuits du service local ;</li><li>➤ Déterminer et appliquer les tarifs du service local ;</li><li>➤ Appliquer ou voir à ce que la politique d'admissibilité du service local soit respectée ;</li><li>➤ Assurer le lien avec les municipalités locales.</li></ul>	<ul style="list-style-type: none"><li>➤ Travailler avec les MRC à l'harmonisation des tarifs et des services ;</li><li>➤ Apporter un support technique aux six (6) MRC ;</li><li>➤ Référer au MTQ toute demande d'information relative à l'organisation des services et au budget ;</li><li>➤ Acheminer au MTQ les divers rapports exigés ;</li><li>➤ Assurer le lien entre le MTQ et les MRC.</li></ul>

**DONNÉES FINANCIÈRES**



Contributions globales - Régions de Lanaudière - Transport en commun et adapté

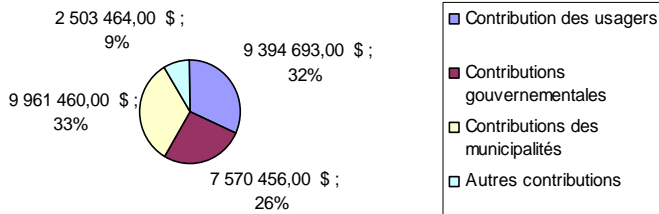
Transport en commun      Transport adapté      Total

États financiers 2008      États financiers 2008

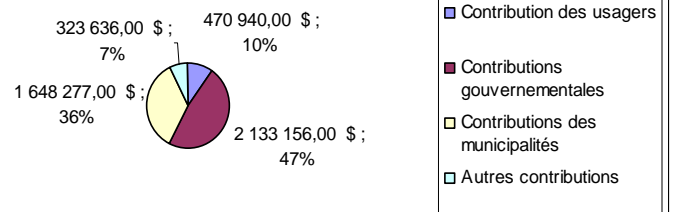
**Contributions**

Contribution des usagers	9 394 693,00 \$	470 940,00 \$	9 865 633,00 \$
Contributions gouvernementales	7 570 456,00 \$	2 133 156,00 \$	9 703 612,00 \$
Contributions des municipalités	9 961 460,00 \$	1 648 277,00 \$	11 609 737,00 \$
Autres contributions	2 503 464,00 \$	323 636,00 \$	2 827 100,00 \$
<b>Total</b>	<b>29 430 073,00 \$</b>	<b>4 576 009,00 \$</b>	<b>34 006 082,00 \$</b>

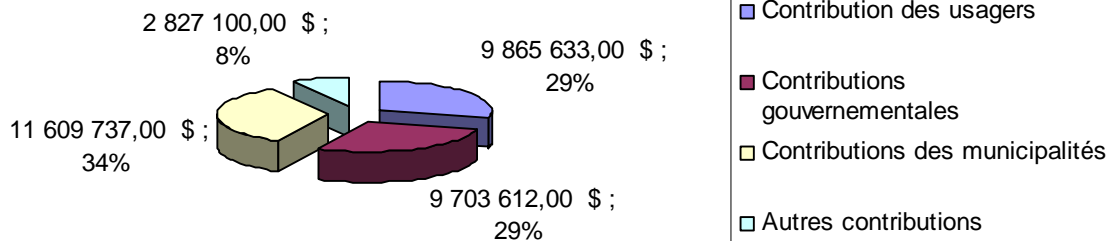
Contributions Transport en commun  
États financiers 2008



Contributions Transport adapté  
États financiers 2008



**Total des contributions**



# CONSEIL RÉGIONAL DE TRANSPORT DE LANAUDIÈRE

## DONNÉES FINANCIÈRES (suite)



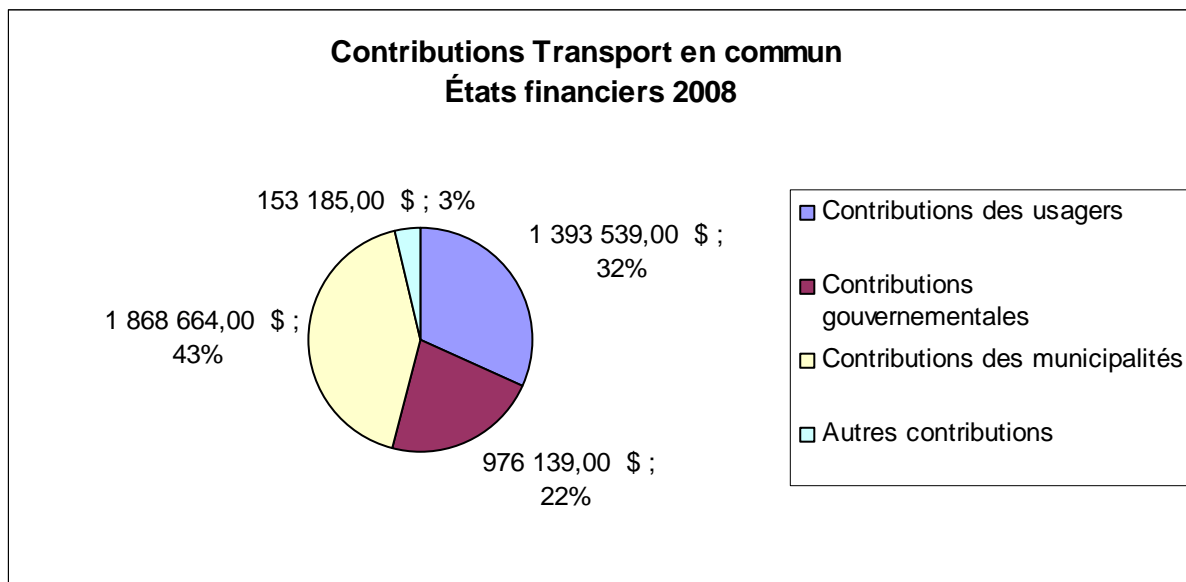
### Conseil régional de transport de Lanaudière - circuits régionaux

#### Transport en commun

#### États financiers 2008

##### Contributions

Contributions des usagers	1 393 539,00 \$
Contributions gouvernementales	976 139,00 \$
Contributions des municipalités	1 868 664,00 \$
Autres contributions	153 185,00 \$
<b>Total</b>	<b>4 391 527,00 \$</b>



# CONSEIL RÉGIONAL DE TRANSPORT DE LANAUDIÈRE

## DONNÉES FINANCIÈRES (suite)



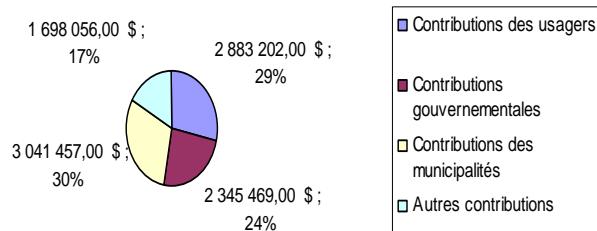
### MRC de L'Assomption - transport en commun et adapté

	Transport en commun	Transport adapté	Total
	États financier 2008	États financiers 2008	

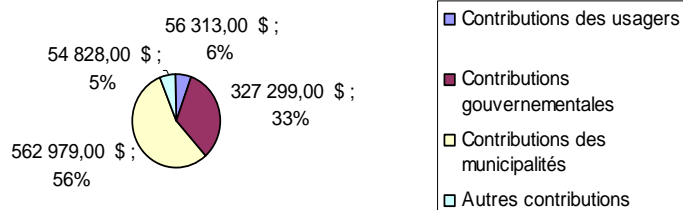
#### Contributions

Contributions des usagers	2 883 202,00 \$	56 313,00 \$	2 939 515,00 \$
Contributions gouvernementales	2 345 469,00 \$	327 299,00 \$	2 672 768,00 \$
Contributions des municipalités	3 041 457,00 \$	562 979,00 \$	3 604 436,00 \$
Autres contributions	1 698 056,00 \$	54 828,00 \$	1 752 884,00 \$
<b>Total</b>	<b>9 968 184,00 \$</b>	<b>1 001 419,00 \$</b>	<b>10 969 603,00 \$</b>

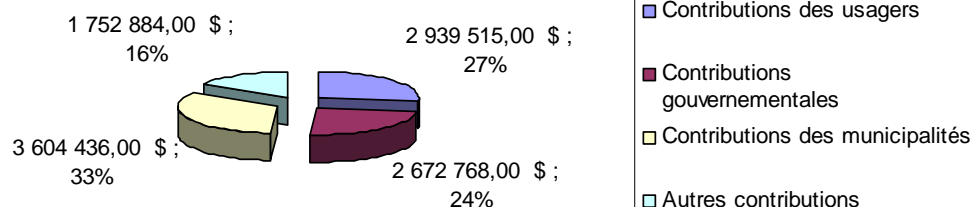
Contributions Transport en commun  
États financiers 2008



Contributions Transport adapté  
États financiers 2008



Total des contributions



# CONSEIL RÉGIONAL DE TRANSPORT DE LANAUDIÈRE

## DONNÉES FINANCIÈRES (suite)



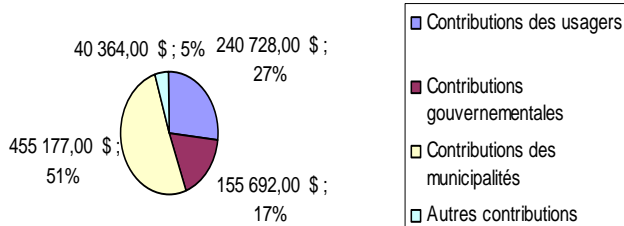
### MRC de Joliette - transport en commun et transport adapté

	Transport en commun	Transport adapté	Total
	États financiers 2008	États financiers 2008	

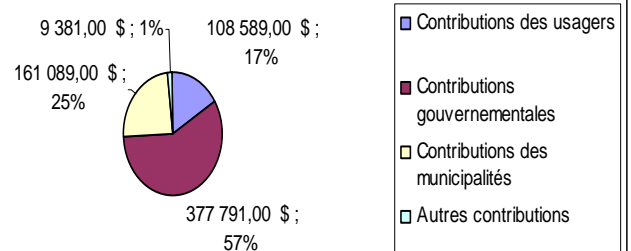
#### Contributions

Contributions des usagers	240 728,00 \$	108 589,00 \$	349 317,00 \$
Contributions gouvernementales	155 692,00 \$	377 791,00 \$	533 483,00 \$
Contributions des municipalités	455 177,00 \$	161 089,00 \$	616 266,00 \$
Autres contributions	40 364,00 \$	9 381,00 \$	49 745,00 \$
<b>Total</b>	<b>891 961,00 \$</b>	<b>656 850,00 \$</b>	<b>1 548 811,00 \$</b>

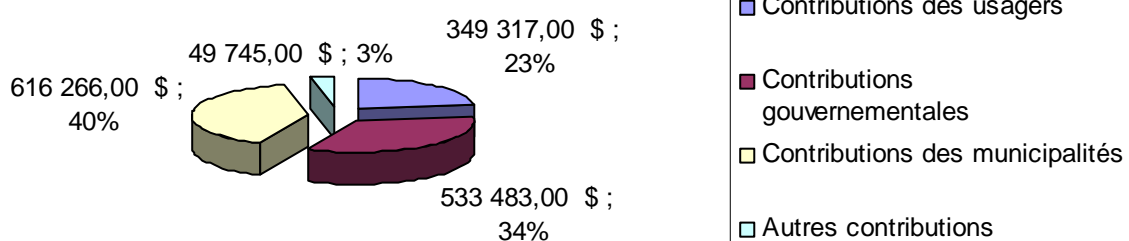
Contributions Transport en commun  
États financiers 2008



Contributions Transport adapté  
États financiers 2008



#### Total des contributions



DONNÉES FINANCIÈRES (suite)

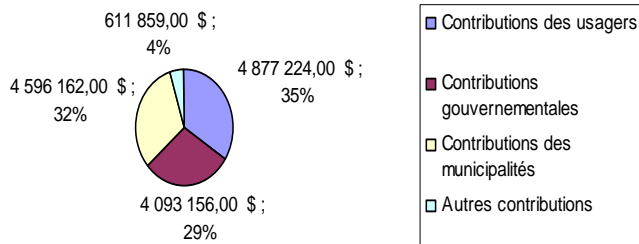
**MRC Les Moulins - Transport en commun et adapté**

	Transport en commun	Transport adapté	Total
	États financiers 2008	États financiers 2008	

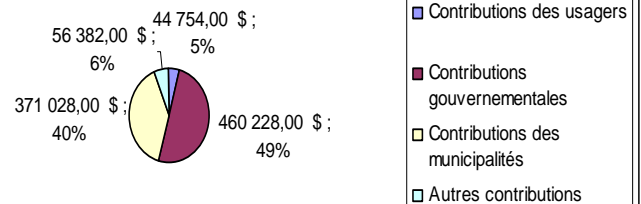
**Contributions**

Contributions des usagers	4 877 224,00 \$	44 754,00 \$	4 921 978,00 \$
Contributions gouvernementales	4 093 156,00 \$	460 228,00 \$	4 553 384,00 \$
Contributions des municipalités	4 596 162,00 \$	371 028,00 \$	4 967 190,00 \$
Autres contributions	611 859,00 \$	56 382,00 \$	668 241,00 \$
<b>Total</b>	<b>14 178 401,00 \$</b>	<b>932 392,00 \$</b>	<b>15 110 793,00 \$</b>

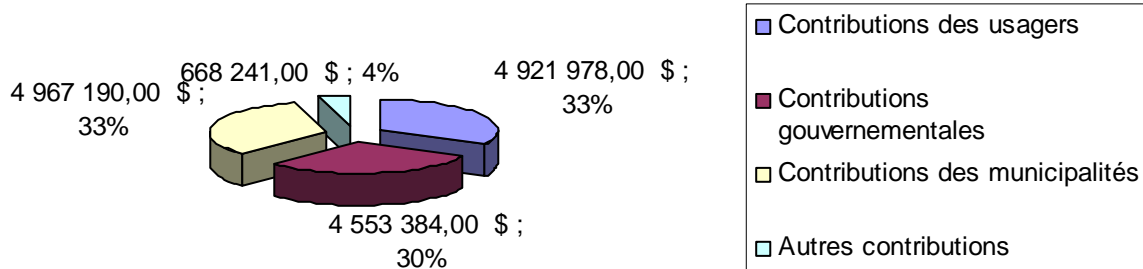
Contributions Transport en commun  
États financiers 2008



Contributions Transport adapté  
États financiers 2008



**Total des contributions**



DONNÉES FINANCIÈRES (suite)



**MRC Montcalm - Transport adapté**

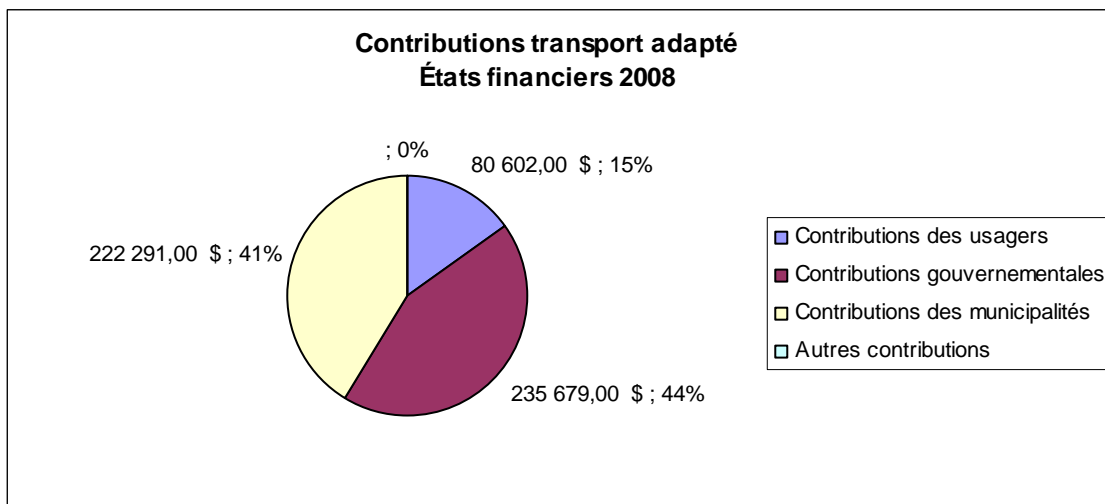
**Transport adapté**

**États financiers 2008**

**Contributions**

Contributions des usagers  
 Contributions gouvernementales  
 Contributions des municipalités  
 Autres contributions

	80 602,00 \$
	235 679,00 \$
	222 291,00 \$
<b>Total</b>	<b>538 572,00 \$</b>





## MRC D'Autray - Transport adapté

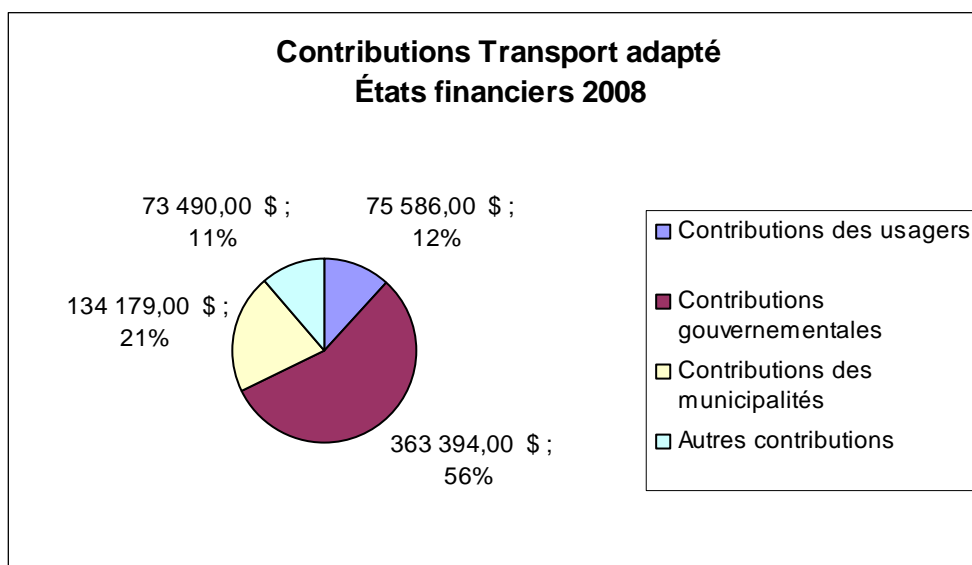
### Transport adapté

#### États financiers 2008

#### Contributions

Contributions des usagers  
 Contributions gouvernementales  
 Contributions des municipalités  
 Autres contributions  
**Total**

Contributions des usagers	75 586,00 \$
Contributions gouvernementales	363 394,00 \$
Contributions des municipalités	134 179,00 \$
Autres contributions	73 490,00 \$
<b>Total</b>	<b>646 649,00 \$</b>





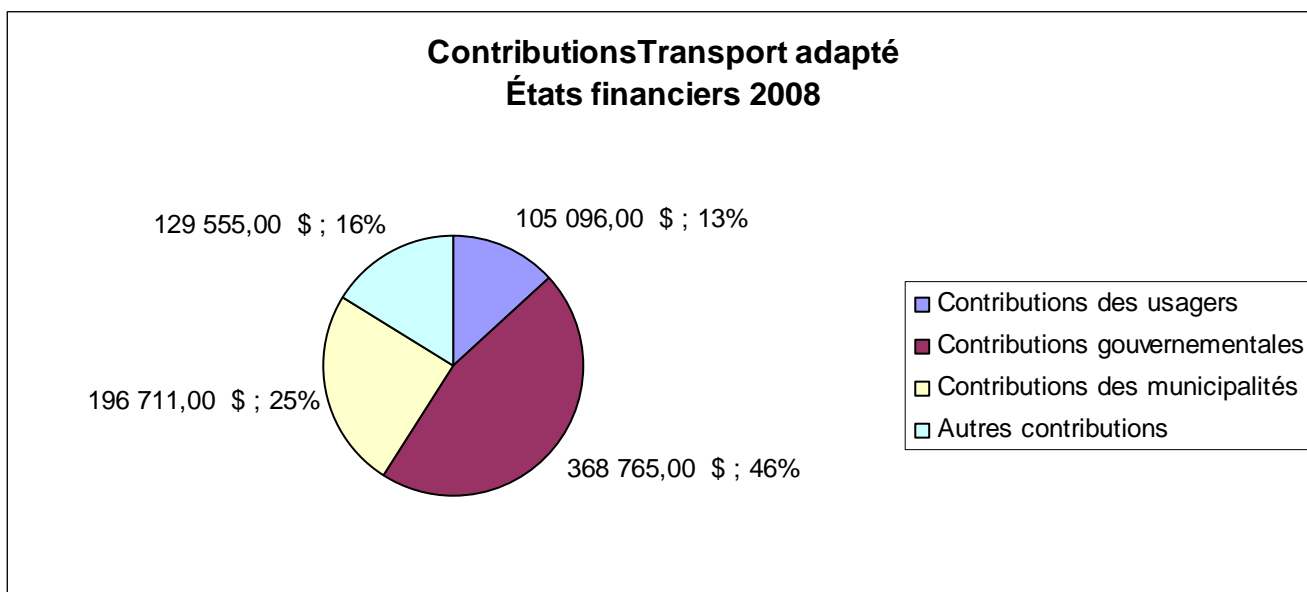
**MRC Matawinie - Transport adapté**

**Transport adapté**

**États financiers 2008**

**Contributions**

Contributions des usagers	105 096,00 \$
Contributions gouvernementales	368 765,00 \$
Contributions des municipalités	196 711,00 \$
Autres contributions	129 555,00 \$
<b>Total</b>	<b>800 127,00 \$</b>



CONSEIL RÉGIONAL DE TRANSPORT DE LANAUDIÈRE

**STATISTIQUES PAR CIRCUIT**

<b>TRANSPORT EN COMMUN, CIRCUITS RÉGIONAUX</b>	<b>ACHALANDAGE 2008</b>	<b>ACHALANDAGE 2009</b>
<b>CIRCUIT # 31</b> – Saint-Gabriel-de-Brandon / Joliette / Montréal	8010	7721
<b>CIRCUIT # 32</b> – Saint-Michel-des-Saints / Joliette / Montréal	4640	3791
<b>CIRCUIT # 34</b> - Rawdon / Joliette	16227	15180
<b>CIRCUIT # 35</b> – Saint-Lin-Laurentides / Saint-Jérôme	7698	7158
<b>CIRCUIT # 45</b> – Joliette – Repentigny	34473	30195
<b>CIRCUIT # 46</b> – Joliette / Saint-Paul-de-Joliette	525	509
<b>CIRCUIT # 55</b> – Joliette / Montréal	82257	91022
<b>CIRCUIT # 125</b> - Saint-Donat / Chertsey / Montréal	42097	37967
<b>CIRCUIT # 131</b> – Lavaltrie / Joliette	5956	6317
<b>CIRCUIT # 138</b> – Berthierville / Lavaltrie	5689	5547
<b>CIRCUIT # 158</b> – Berthierville / Joliette	2754	2586

## RÉPARTITION DES SERVICES DE TRANSPORT PAR MRC

*La région de Lanaudière Divisée en 6 municipalités régionales de comté (MRC) :*

- **MRC de D’Autray**
- **MRC de Joliette**
- **MRC de L’Assomption**
- **MRC de Matawinie**
- **MRC de Montcalm**
- **MRC Les Moulins**

## RÉPARTITION DES SERVICES DE TRANSPORT PAR MRC



# MRC de D'Au-tray

### *TRANSPORT EN COMMUN MRC D'Au-tray*

#### **LOCAL**

Circuits locaux administrés par la MRC D'Au-tray

#### **RÉGIONAL**

Circuits régionaux administrés par le CRTL

- **Circuit # 31** - Saint-Gabriel-de-Brandon / Joliette / Montréal  
MRC desservies : MRC de D'Au-tray, MRC de Matawinie, MRC de Joliette
- **Circuit # 55** - Joliette / Montréal  
MRC desservies : MRC de Joliette, MRC de D'Au-tray
- **Circuit # 131** - Lavaltrie / Joliette  
MRC desservies : MRC de D'Au-tray, MRC de Joliette
- **Circuit # 138** - Berthierville / Lavaltrie  
MRC desservie : MRC de D'Au-tray
- **Circuit # 158** - Berthierville / Joliette  
MRC desservies : MRC de D'Au-tray, MRC de Joliette

#### **ADAPTÉ**

Administré par la MRC de D'Au-tray

## RÉPARTITION DES SERVICES DE TRANSPORT PAR MRC



# MRC de Joliette

### TRANSPORT EN COMMUN MRC de Joliette

#### LOCAL

Circuits locaux administrés par la MRC de Joliette via la Corporation de transport Joliette métropolitain.



#### RÉGIONAL

Circuits régionaux administrés par le CRTL

- **Circuit # 31** - Saint-Gabriel-de-Brandon / Joliette / Montréal  
MRC desservies : MRC de D'Autray, MRC de Matawinie, MRC de Joliette
- **Circuit # 32** - Saint-Michel-des-Saints / Joliette / Montréal  
MRC desservies : MRC de Matawinie, MRC de Joliette
- **Circuit # 34** - Rawdon / Joliette  
MRC desservies : MRC de Matawinie, MRC de Joliette
- **Circuit # 45** - Joliette / Repentigny  
MRC desservies : MRC de Joliette, MRC de Montcalm, MRC de L'Assomption
- **Circuit # 46** - Joliette / Saint-Paul-de-Joliette – TAXIBUS SUR APPEL  
MRC desservie : MRC de Joliette
- **Circuit # 55** - Joliette / Montréal  
MRC desservies : MRC de Joliette, MRC de D'Autray
- **Circuit # 131** - Lavaltrie / Joliette  
MRC desservies : MRC de D'Autray, MRC de Joliette
- **Circuit # 158** - Berthierville / Joliette  
MRC desservies : MRC de D'Autray, MRC de Joliette



#### ADAPTÉ

Administré par la MRC de Joliette via le Transport adapté Joliette métropolitain (TAJM)

## RÉPARTITION DES SERVICES DE TRANSPORT PAR MRC



# MRC de L'Assomption

*TRANSPORT EN COMMUN MRC de L'Assomption*

### LOCAL

Circuits locaux administrés par la MRC de L'Assomption



### RÉGIONAL

Circuit régional administré par le CRTL

- **Circuit # 45** - Joliette / Repentigny  
MRC desservies : MRC de Joliette, MRC de Montcalm, MRC de L'Assomption

### ADAPTÉ

Administré par la MRC de L'Assomption

## RÉPARTITION DES SERVICES DE TRANSPORT PAR MRC



# MRC de Matawinie

### *TRANSPORT EN COMMUN MRC de Matawinie*

#### **LOCAL**

Actuellement en développement.

#### **RÉGIONAL**

##### **Circuits régionaux administrés par le CRTL**

- **Circuit # 31** - Saint-Gabriel-de-Brandon / Joliette / Montréal  
MRC desservies : MRC de D'Autray, MRC de Matawinie, MRC de Joliette
- **Circuit # 32** - Saint-Michel-des-Saints / Joliette / Montréal  
MRC desservies : MRC de Matawinie, MRC de Joliette
- **Circuit # 34** - Rawdon / Joliette  
MRC desservies : MRC de Matawinie, MRC de Joliette
- **Circuit # 125** – Saint-Donat / Chertsey / Montréal  
MRC desservies : MRC de Matawinie, MRC de Montcalm, MRC Les Moulins

#### **ADAPTÉ**

**Administré par la MRC de Matawinie**

## RÉPARTITION DES SERVICES DE TRANSPORT PAR MRC



# MRC de Montcalm

### *TRANSPORT EN COMMUN MRC de Montcalm*

#### **LOCAL**

Circuits locaux administrés par la MRC de Montcalm

#### **RÉGIONAL**

Circuits régionaux administrés par le CRTL

- **Circuit # 35** - Saint-Lin-Laurentides / Saint-Jérôme – Hors territoire  
MRC desservie : MRC de Montcalm
- **Circuit # 45** - Joliette / Repentigny  
MRC desservies : MRC de Joliette, MRC de Montcalm, MRC de L'Assomption
- • **Circuit # 125** – Saint-Donat / Chertsey / Montréal  
MRC desservies : MRC de Matawinie, MRC de Montcalm, MRC Les Moulins

#### **ADAPTÉ**

Administré par la MRC de Montcalm

## RÉPARTITION DES SERVICES DE TRANSPORT PAR MRC



# MRC Les Moulins

### *TRANSPORT EN COMMUN MRC Les Moulins*

#### **LOCAL**

Circuits locaux administrés par la MRC Les Moulins

#### **RÉGIONAL**

Circuit régional administré par le CRTL

- **Circuit # 125** – Saint-Donat / Chertsey / Montréal  
MRC desservies : MRC de Matawinie, MRC de Montcalm, MRC Les Moulins

#### **ADAPTÉ**

Administré par la MRC Les Moulins

## RÉPARTITION DES SERVICES DE TRANSPORT PAR MRC



# CRTL de Lanaudière

### *TRANSPORT EN COMMUN CRTL Lanaudière*

#### **RÉGIONAL**

##### **Circuits régionaux administrés par le CRTL**

- **Circuit # 31** - Saint-Gabriel-de-Brandon / Joliette / Montréal  
MRC desservies : MRC de D'Autray, MRC de Matawinie, MRC de Joliette
- **Circuit # 32** - Saint-Michel-des-Saints / Joliette / Montréal  
MRC desservies : MRC de Matawinie, MRC de Joliette
- **Circuit # 34** - Rawdon / Joliette  
MRC desservies : MRC de Matawinie, MRC de Joliette
- **Circuit # 35** - Saint-Lin-Laurentides / Saint-Jérôme  
MRC desservie : MRC de Montcalm
- **Circuit # 45** - Joliette / Repentigny  
MRC desservies : MRC de Joliette, MRC de Montcalm, MRC de L'Assomption
- **Circuit # 46** - Joliette / Saint-Paul-de-Joliette  
MRC desservie : MRC de Joliette
- **Circuit # 55** - Joliette / Montréal  
MRC desservies : MRC de Joliette, MRC de D'Autray
- **Circuit # 125** – Saint-Donat / Chertsey / Montréal  
MRC desservies : MRC de Matawinie, MRC de Montcalm, MRC Les Moulins
- **Circuit # 131** - Lavaltrie / Joliette  
MRC desservies : MRC de D'Autray, MRC de Joliette
- **Circuit # 138** - Berthierville / Lavaltrie  
MRC desservie : MRC de D'Autray
- **Circuit # 158** - Berthierville / Joliette  
MRC desservies : MRC de D'Autray, MRC de Joliette

## VÉLO-BUS

Pour des raisons de sécurité, voici la liste des points où l'embarquement et le débarquement des vélos sont permis.

### Important :

- L'utilisateur **doit** assister le conducteur lors de l'embarquement / débarquement du vélo.
- Lorsque le véhicule sera rempli à pleine capacité, un passager aura priorité sur un vélo.

## CIRCUIT # 31-32



### Joliette

Terminus Joliette (aller / retour)

### Notre-Dame-des-Prairies

Subway Esso 565, Rte 131 (aller / retour)

### Notre-Dame-de-Lourde

Caisses Desjardins 3805, rue Principale / Chemin Barette (aller / retour)

### St-Félix-de-Valois

Église St-Félix-de-Valois 4650, rue Principale (aller / retour)

### St-Cléophas

Église St-Cléophas 541, rue Principale (aller / retour)

### St-Gabriel

Marché Métro 160, rue St-Gabriel (aller / retour)

### St-Jean-de-Matha

Restaurant McDonald's 1051, rue Louis-Cyr (aller / retour)

### Ste-Émélie-de-L'énergie

Caisses Desjardins des sept chutes 480, rue Desrosiers (aller / retour)

### St-Zénon

Église St-Zénon (aller / retour)

### St-Michel-des-Saints

Garage Marc Dorval 210 rue, Brassard (aller / retour)

## CIRCUIT # 34



### Rawdon

Polyvalente des chutes, 3144, 18e avenue (aller / retour)  
IGA, 1ère avenue / rue Queen (aller / retour)

### St-Ambroise

Dépanneur Kildare, 1021, route 343 (aller / retour)

### St-Charles-Borromée

Bowling, 1011, rue de la Visitation (vers Joliette)  
Centrale d'eau potable, 1020, rue de la Visitation (vers Rawdon)

### Joliette

Terminus Joliette (aller / retour)

**CIRCUIT # 45**



**Joliette**

Terminus Joliette (aller / retour)

**Repentigny**

Terminus Repentigny

**CIRCUIT # 55**



**Joliette**

Terminus Joliette (aller / retour)

**Lavaltrie**

A-31 sortie 2 / Ultramar, 581, chemin Lavaltrie

**Montréal**

Terminus Repentigny

**CIRCUIT # 125**



**Montréal**

Terminus Radisson (aller / retour)

**Mascouche**

Rue Blériot, en face du Albi Mazda (aller / retour)

**St-Roch-de-l'Achigan**

Stationnement arrière de l'école Notre-Dame, Face à la rue du Docteur Wilfrid-Locat (aller / retour)

**St-Esprit**

Stationnement de l'église (aller / retour)

**Ste-Julienne**

Dépanneur Bonisoir (aller / retour)

La Plaza (vers Montréal seulement)

En face du 3456 rte 337 (vers St-Donat seulement)

**Rawdon**

Marché Maxi, 3399 rue Queen (vers St-Donat seulement)

Camping du Parc Ensoleillé, 3163 rte 337 (vers Montréal seulement)

**Chertsey**

Restaurant Matawinie (aller / retour)

**Notre-Dame-de-la-Merci**

Stationnement de l'église, 1932 rte 125 (vers St-Donat seulement)

Halte Municipale, 1933 rte 125 (vers Montréal seulement)

**St-Donat**

Mont Garceau (aller / retour)

## COORDONNÉES DES DIFFÉRENTS ORGANISMES DE TRANSPORT

### CONSEIL RÉGIONAL DE TRANSPORT DE LANAUDIÈRE (CRTL)

930, rue Saint-Louis

Joliette (Québec) J6E 3A4

Téléphone : 450-756-CRTL (2785)

Sans frais : 1 866 880-CRTL (2785)

Télécopieur : 450-756-1049

Courriel : [info@crtl.gouv.qc.ca](mailto:info@crtl.gouv.qc.ca)

Adresse Internet : [www.jembarque.com](http://www.jembarque.com)



### MRC DE D'AUTRAY SERVICE DE TRANSPORT

153, rue St-Gabriel

Ville Saint-Gabriel (Québec) J0K 2N0

Téléphone : 450-835-9711

Sans frais : 1-877-835-9711

Télécopieur : 450-835-0068

Courriel : [transport@mrcautray.com](mailto:transport@mrcautray.com)

Adresse Internet : [www.mrcautray.com/trans-commun.html](http://www.mrcautray.com/trans-commun.html)



### MRC DE JOLIETTE CORPORATION DE TRANSPORT JOLIETTE MÉTROPOLITAIN

930, rue Saint-Louis

Joliette (Québec) J6E 3A4

Téléphone : 450-756-CRTL (2785)

Sans frais : 1 866 880-CRTL (2785)

Télécopieur : 450-756-1049

Courriel : [info@crtl.gouv.qc.ca](mailto:info@crtl.gouv.qc.ca)

Adresse Internet : [www.jembarque.com](http://www.jembarque.com)



### TRANSPORT ADAPTÉ JOLIETTE MÉTROPOLITAIN

928, rue Saint-Louis

Joliette (Québec) J6E 3A4

Téléphone : 450-759-8931

Télécopieur : 450-759-8243

Courriel : [tajm@qc.aira.com](mailto:tajm@qc.aira.com)



## CONSEIL RÉGIONAL DE TRANSPORT DE L'ANAUDIÈRE

### MRC DE L'ASSOMPTION

#### RÉSEAU DE TRANSPORT COLLECTIF DE LA MRC DE L'ASSOMPTION (RTCR)

435, boulevard Iberville

Repentigny (Québec) J6A 2B6

Téléphone : 450-470-3860

Télécopieur : 450-470-3098

Courriel : [info@gortcr.info](mailto:info@gortcr.info)

Adresse Internet : [www.gortcr.info](http://www.gortcr.info)



### MRC DE MATAWINIE

3184, 1<sup>ère</sup> Avenue

Rawdon (Québec) J0K 1S0

Téléphone : 450-834-5441

Sans frais: 1-800-264-5441

Télécopieur : 450-834-6560

Courriel: [administration@matawinie.org](mailto:administration@matawinie.org)

Adresse Internet : [www.matawinie.org/](http://www.matawinie.org/)



### MRC DE MONTCALM

1540, rue Albert

Ste-Julienne (Québec) J0K 2T0

Téléphone : 450-831-2182 poste 7031 ou 7032

Sans frais: 1-888-242-2412 poste 7031 ou 7032

Télécopieur : 450-831-2647

Courriel : [info@mrcmontcalm.com](mailto:info@mrcmontcalm.com)

Adresse Internet : [www.mrcmontcalm.com/](http://www.mrcmontcalm.com/)



### MRC LES MOULINS

148, rue Saint-André

Terrebonne (Québec) J6W 3C3

Téléphone : 450-471-9576

Télécopieur : 450-471-8193

Courriel : [info@mrclesmoulins.ca](mailto:info@mrclesmoulins.ca)

Adresse Internet : [www.mrclesmoulins.ca/](http://www.mrclesmoulins.ca/)

